

Description d'une nouvelle espèce de *Bursinia* [HEM. DICTYOPHARINAE]
de la province d'Alger (massif du Zaccar)

par Ernest DE BERGEVIN.

Bursinia acuticeps, n. sp.

De forme ovale allongée, rétrécie en avant; ♀ de couleur testacé grisâtre sale uniforme.

Appendice céphalique presque horizontal; vu d'en haut, de forme lancéolée, rétrécie à l'extrémité, dépassant l'œil de deux fois la longueur de ce dernier (longueur de l'œil 0 mm. 65, longueur de l'appendice au-dessus de l'œil 1 mm., 30; largeur du vertex entre les yeux 0 mm., 60; largeur de l'œil vu d'en haut 0 mm., 30).

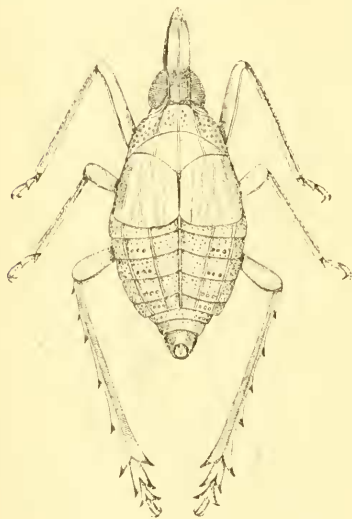


Fig. 1. — Insecte ♀ vu de dos.

Carène médiane apparente de la base du vertex au sommet de l'appendice; bords latéraux de ce dernier finement liserés de brun et ornés de quelques rares points brunâtres; ces bords se réfléchissent légèrement entre les yeux.

Front étroit, muni d'une forte carène médiane; les bords, relevés en bourrelet, donnent l'apparence de deux carènes latérales, mais, en réalité, ces carènes se confondent avec les marges; disque de couleur verdâtre, imperceptiblement moucheté de brun; carènes dépourvues de taches ou de points bruns (fig. 3).

Clypéus ovale allongé, de couleur blanc verdâtre, muni d'une

forte carène, très superficiellement et obliquement strié sur les côtés; ligne d'insertion frontale distinctement sinuée; labre supérieur muni de deux petits traits noirs allongés. Rostre atteignant l'extrémité du dernier segment abdominal, mais non les urosternites; de couleur testacé clair: le premier article muni de deux traits bruns obliques convergent vers le centre qui est brun dans les articles suivants; apex noir de poix.

Joues pourvues de deux rangées de petits tubercules blanc verdâtre, caractéristiques des *Bursinia*; au sommet, les rangées sont au

nombre de trois, pas de carène délimitant extérieurement la plage antéoculaire; celle-ci triangulaire allongée, régulièrement et assez densément ponctuée de brun, s'étend jusqu'au sommet de l'appendice (fig. 2).

Yeux, vus de face, ovales allongés, munis d'un calus éburné, dont l'extrémité extérieure, vue d'en haut, porte une macule brune.

Ocelles punctiformes, à peine visibles.

Joues carénées seulement à partir de la moitié inférieure de l'œil jusqu'aux « lorae » (fig. 3), de couleur blanc verdâtre avec quelques points bruns lâchement épars.

Bulbe antennaire gris verdâtre, fortement verruqueux, nodule sétigère noirâtre, soie noire.

Lobes pectoraux blanc verdâtre, lâchement ponctués de brun, fortement rembrunis derrière les joues.

Pronotum unicolore, testacé grisâtre sale, muni, sur son disque, de trois fortes carènes, et, sur toute sa surface, de points enfoncés concolores.

Mésonotum de même couleur, tricaréné, mais à carènes moins prononcées que celles du pronotum.

Élytres de la couleur foncière, unicolores, ne couvrant que la base du premier tergite abdominal; nervulation très peu apparente.

Tergites abdominaux de la couleur foncière, densément et finement ponctués de brun, comportant cinq carènes; la médiane est la plus saillante, les deux intermédiaires, surbaissées, sont de couleur blanc verdâtre, imponctuées; entre les carènes intermédiaires et latérales, trois gros points enfoncés sur les cinq derniers segments.

Tergite anal largement conique, orné de quelques poils mous, blanchâtres.

Pattes de même couleur que le reste du corps; faces supérieure et latérale des fémurs antérieurs et médians munies de lignes de points bruns qui, sur les fémurs postérieurs, ne se voient qu'à la face supérieure.

Tibias postérieurs vigoureux, asymétriquement épineux; tibia droit muni de 4 épines, le gauche de 3 épines noires (fig. 1).

Longueur totale : 6 mm., 20, largeur 2 mm., 60.

Une femelle (ma collection).

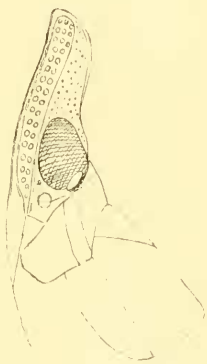


Fig. 2.—Tête vue de profil.

Massif du Zaccar, à 700 m. d'altitude.

Les affinités de cette espèce la rapprochent de *Bursinia socors* Horv. dont elle a la taille, la couleur et l'aspect général.

Elle s'en sépare nettement par la forme du corps plus étroite, par

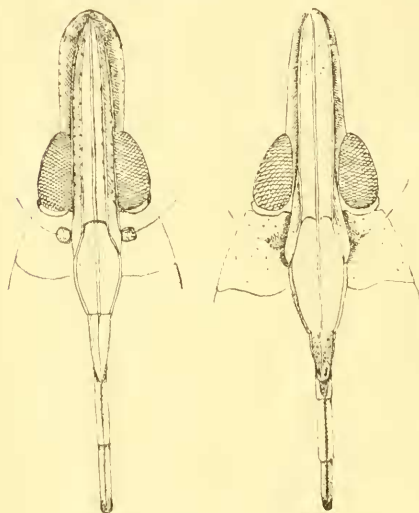


Fig. 3. — Front de *Bursinia aculiceps* vu de face.

Fig. 4. — Front de *Bursinia socors* Horv. vu de face, pour permettre de comparer les deux espèces.

l'appendice céphalique atténué à l'extrémité et surtout par la structure du front. La fig. 4 représente le front, vu de face, de *Bursinia socors*, les joues sont carénées depuis le sommet et la plage antéculaire, vue de profil, est aussi délimitée par une carène. Vu de face le front paraît avoir cinq carènes ponctuées de brun, alors que l'on n'en voit que trois dans l'espèce comparée; l'appendice céphalique est en outre élargi au sommet et orné de fascies brunes.

La comparaison des fig. 3 et 4 est d'autre part, suffisamment explicite.

Il y a lieu d'ajouter que *Bursinia socors* Horv. paraît, jusqu'à présent, cantonné dans la partie orientale de l'Algérie avoisinant la côte (Philippeville, S^t-Charles) où les conditions biologiques sont bien différentes de celles du massif du Zaccar, où vit cette nouvelle espèce.

Les Coccides de l'île de San Thomé [HEM.]

par A.-F. DE SEABRA et P. VAYSSIÈRE.

L'île de San Thomé est une des plus riches colonies du Portugal au point de vue agricole; et pourtant on a encore bien peu étudié les ennemis des cultures, qui y sont toutefois déjà nombreux. Il nous a